

## Usted decide.

Usted decide si quiere hacerse una mamografía de detección. Por lo tanto, es importante conocer las ventajas e inconvenientes de la prueba. De esta manera, podrá tomar una decisión consciente, si es necesario, junto con su médico.



## Ventajas

- El cáncer de mama se puede detectar precozmente, antes de que usted misma lo note.
- Es más probable que pueda recuperarse del cáncer.
- El riesgo de morir de cáncer de mama se reduce.
- La prueba es gratuita y de alta calidad.
- Varios médicos ven sus imágenes. Esto reduce las posibilidades de no detectar el cáncer de mama.

## Inconvenientes

- Algunos cánceres no existen en el momento del examen, son demasiado pequeños para verlos o se pasan por alto.
- Algunos cánceres de mama crecen tan lentamente que nunca harían sufrir a la paciente, pero se tratan de todos modos.
- La radiación también puede causar cáncer, pero en esta prueba ese riesgo es muy bajo.

## Asegúrese de pedir consejo a su médico:

- Si ha notado un cambio en una mama: bulto, decoloración de la piel, hoyuelos, retracción del pezón, erupción alrededor del pezón, inflamación o pérdida de líquido o sangre del pezón;
- Si tiene un riesgo muy elevado de padecer cáncer de mama: varias mujeres de su familia directa (abuela, madre, hermanas o hijas) han tenido cáncer de mama.

## ¿Tiene preguntas?

Puede encontrar más información de las siguientes maneras:

- Consultando a su **médico de familia o ginecólogo**
- Visitando **www.borstkanker.bevolkingsonderzoek.be**
- Llamando al número gratuito **0800 60 160**
- Enviando un correo electrónico a **info@bevolkingsonderzoek.be**
- A través de este **Código QR**:



Usted decide si quiere participar o no en el programa de detección. Infórmese bien.

Hacemos pruebas de detección de cáncer de mama gratuitas.

¿Y QUÉ VA A HACER USTED?



UNA  
DETECCIÓN  
TEMPRANA ES  
IMPORTANTE.

Información sobre el Programa de detección del cáncer de mama para mujeres de entre 50 y 69 años.



## ¿Qué es el cáncer de mama?

El cáncer de mama es un tumor maligno que se desarrolla en la mama. El cáncer de mama se detecta mediante una mamografía de detección (radiografía de la mama).

## ¿Qué es el Programa de detección del cáncer de mama?

El Programa de detección del cáncer de mama ofrece a todas las mujeres de entre 50 y 69 años realizar una mamografía de detección (radiografía de la mama) gratuita cada dos años.

## ¿Por qué debería participar?

El cáncer de mama es el cáncer más frecuente en las mujeres; 3 de cada 4 cánceres de mama se producen en mujeres mayores de 50 años. Gracias a este examen, podemos saber si tiene cáncer de mama antes de que usted misma lo note. Cuanto antes detectemos el cáncer de mama, mayores serán las posibilidades de éxito del tratamiento.

## ¿Es gratuita?

La participación es gratuita si está inscrito en un seguro médico belga. Si es necesario realizar un examen de seguimiento después del examen, este estará cubierto por su

seguro médico (no obstante, es posible que usted misma tenga que cubrir parte de los costes de dichos exámenes).

## ¿Qué es una mamografía (o radiografía de la mama)?

Una mamografía es una imagen del interior de las mamas (radiografía). Esta prueba nos permite detectar anomalías que podrían ser cáncer de mama.

## ¿Cómo se hace una mamografía de detección?

> Acuda a su unidad de mamografía el día y la hora de su cita.

> No olvide llevar su carta de invitación.

> Un miembro del personal le acompañará hasta la máquina de mamografías y le ofrecerá más información sobre la prueba. Si esto le produce ansiedad, méncionelo.

> Un miembro del personal capturará dos imágenes de cada mama. Para ello, cada mama se presiona entre dos placas durante unos segundos. Esto puede ser doloroso, pero no es perjudicial. Es necesario hacerlo para captar una buena imagen con muy poca radiación.

> El miembro del personal comprobará si las imágenes son de buena calidad; si es así, ya habrá acabado.

## ¿Cuánto dura la prueba?

La prueba dura un máximo de 30 minutos, incluyendo el vestirse y desvestirse.

## ¿Cuándo recibirá el resultado?

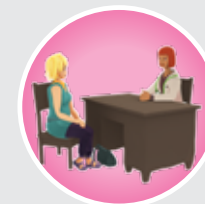
Sus imágenes serán vistas por al menos dos radiólogos. Estos profesionales son especialistas que buscan anomalías en las imágenes. Por lo tanto, pueden pasar hasta dos semanas antes de que usted y su médico reciban la carta con el resultado.



## ¿Qué resultado es posible?

Con respecto a los resultados existen dos posibilidades:

1. No se ha encontrado ninguna anomalía.
  - El 96 % de las mujeres obtienen este resultado.
  - Dos años después, recibirá una nueva carta para hacerse una nueva prueba.
  - Si nota algún cambio en sus mamas en esos dos años, acuda a su médico de familia.
2. Se ha observado una anomalía que podría indicar la presencia de un cáncer de mama.
  - El 4 % de las mujeres obtienen este resultado.
  - En ese caso, es necesario realizar otras pruebas para determinar si se trata de un cáncer de mama. Su médico de familia le ayudará a planificar esa prueba.
  - En la mayoría de estas mujeres, las pruebas adicionales muestran que no hay cáncer de mama.



«Cada año, más de 200.000 mujeres de Flandes participan en el programa de detección».  
¿Se anima a participar?

